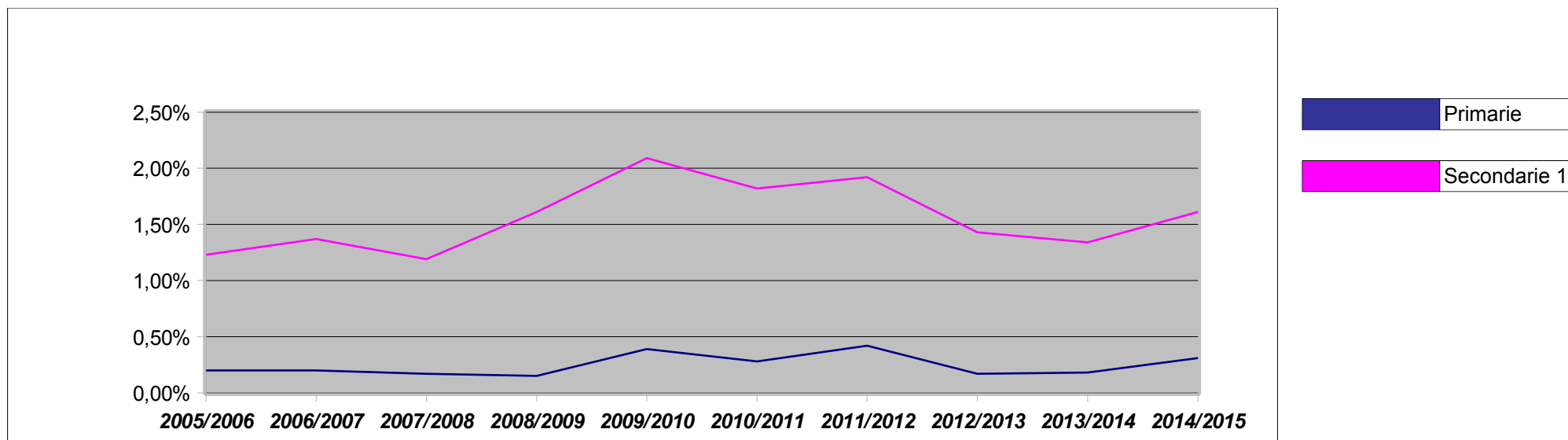


Direzione Centrale Welfare e Servizi Educativi
Servizio Educativo e Scuole Comunali

A.S.	2005/2006	2006/2007	2007/2008	2008/2009	2009/2010	2010/2011	2011/2012	2012/2013	2013/2014	2014/2015
Primaria	0,20%	0,20%	0,17%	0,15%	0,39%	0,28%	0,42%	0,17%	0,18%	0,31%
Secondaria I Grado	1,03%	1,17%	1,02%	1,46%	1,70%	1,54%	1,50%	1,26%	1,16%	1,30%



**Percentuali di inadempienti su iscritti della scuola PRIMARIA statale
Del Comune di Napoli 2014-2015**

Municipalità		iscritti	segnalati dalle scuole Nel corso dell'anno	inadempienti a fine anno	Percentuale di Inadempienti su iscritti
I Municipalità	Chiaia-S.Ferd.-Pos.	3.385	22	2	0,06
Totale		3.385	22	2	0,06
II Municipalità	Avv.Mon.S.Gius.Port.	2.362	16	3	0,13
	Mercato – Pendino	1.516	8	5	0,33
Totale		3.878	24	8	0,21
III Municipalità	Stella S.Carlo	4.368	19	4	0,09
Totale		4.368	19	4	0,09
IV Municipalità	San Lorenzo Vicaria	2.445	45	19	0,78
	Poggioreale	1.478	2	1	0,07
Totale		3.923	47	20	0,51
V Municipalità	Vomero	3.107	0	0	0,00
	Arenella	1.669	1	0	0,00
Totale		4.776	1	0	0,00
VI Municipalità	Barra	1.541	5	4	0,26
	Ponticelli	2.629	15	9	0,34
	S.Giovanni	1.242	8	2	0,16
Totale		5.412	28	15	0,28
VII Municipalità	Miano	907	8	2	0,22
	Secondigliano	2.327	12	4	0,17
	S.Pietro	707	3	2	0,28
Totale		3.941	23	8	0,20
VIII Municipalità	Chiaiano	1.032	5	2	0,19
	Piscinola Marianella	1.340	35	13	0,97
	Scampia	2.143	94	47	2,19
Totale		4.515	134	62	1,37
IX Municipalità	Soccavo	1.832	16	7	0,38
	Pianura	2.416	10	3	0,12
Totale		4.248	26	10	0,24
X Municipalità	Bagnoli	1.330	5	2	0,15
	Fuorigrotta	2.996	6	1	0,03
Totale		4.326	11	3	0,07
Totale		42.772	335	132	0,31



COMUNE DI NAPOLI
Direzione Centrale Welfare e Servizi Educativi

Servizio Educativo e Scuole Comunali

Percentuali di inadempienti su iscritti della scuola SECONDARIA di I Grado statale del Comune di Napoli 2014-2015

Municipalità		iscritti	segnalati dalle scuole nel corso dell'anno	inadempienti a fine anno	Percentuale di inadempienti su iscritti
I Municipalità	Chiaia-S.Ferd.-Pos.	2.864	50	15	0,52
Totale		2.864	50	15	0,52
II Municipalità	Avv.Mon.S.Gius.Port.	1.558	42	5	0,32
	Mer-Pen	1.093	31	16	1,46
Totale		2.651	73	21	0,79
III Municipalità	Stella S.Carlo	3.905	90	58	1,49
Totale		3.905	90	58	1,49
IV Municipalità	San Lorenzo Vicaria	1.885	150	68	3,61
	Poggioreale	904	5	2	0,22
Totale		2.789	155	70	2,51
V Municipalità	Arenella	2.296	6	2	0,13
	Vomero	1.568	5	0	0,00
Totale		3.864	11	2	0,05
VI Municipalità	Barra	852	43	32	3,76
	Ponticelli	1.673	68	21	1,26
	S.Giovanni	742	22	5	0,67
Totale		3.267	133	58	1,78
VII Municipalità	Miano	285	21	17	5,96
	Secondigliano	1.985	43	25	1,26
	S.Pietro	543	39	24	4,42
Totale		2.813	103	66	2,35
VIII Municipalità	Chiaiano	1.128	41	21	1,86
	Piscinola Marianella	393	20	6	1,53
	Scampia	1.461	26	9	0,62
Totale		2.982	87	36	1,21
IX Municipalità	Soccavo	1.293	44	25	1,93
	Pianura	1.789	75	39	2,18
Totale		3.082	119	64	2,08
X Municipalità	Bagnoli	1.440	23	15	1,04
	Fuorigrotta	1.616	7	3	0,19
Totale		3.056	30	18	0,59
Totale		31.273	851	408	1,30

In base alla normativa vigente, la scuola, dopo 5 giorni continui di assenza ingiustificata o 10 giorni di assenza saltuaria, segnala l'assenza degli alunni al Servizio Educativo e Scuole Comunali ed al Servizio Sociale di residenza dell'alunno attraverso il modello ODS/4. Il Servizio Sociale, esperiti gli adempimenti di competenza, compila una relazione che viene inviata al Servizio Educativo e Scuole Comunali per avviare il procedimento amministrativo della denuncia alle Autorità Giudiziarie dei genitori dei minori inadempienti. Di seguito sono riportate le percentuali delle cause di inadempienza scolastica, sul totale delle cause COMUNICATE, estrapolate dalle relazioni delle assistenti sociali e relative a tutti gli INADEMPIENTI nell'anno scolastico 2014/2015. Si consideri che una inadempienza può avere più di una causa. Le cause non GIUSTIFICANO le assenze altrimenti gli alunni non sarebbero inadempienti (ad esempio non è presente un certificato medico che attesti la malattia del minore).

**Cause inadempienza
Anno 2014-2015**

Primaria			Secondaria 1° grado		
		%			%
disagio familiare	19	23,5	l'alunno ritiene inutile la scuola	155	24,0
trasferito	14	17,3	disagio familiare	127	19,7
malattia del minore	9	11,1	disagio sociale a scuola	90	14,0
disagio psicologico minore	8	9,9	disagio psicologico minore	78	12,1
disagio sociale a scuola	7	8,6	i genitori ritengono inutile la scuola	64	9,9
malattia dei genitori	5	6,2	malattia del minore	45	7,0
i genitori ritengono inutile la scuola	6	7,4	trasferito	32	5,0
l'alunno ritiene inutile la scuola	6	7,4	disturbi di apprendimento	25	3,9
disturbi di apprendimento	5	6,2	malattia dei genitori	16	2,5
disagio psicologico genitore	2	2,5	disagio psicologico genitore	13	2,0
TOTALE CAUSE RIPORTATE	81		TOTALE CAUSE RIPORTATE	645	

LEGENDA

Problemi di natura fisica del minore	<i>malattia dell'alunno, acuta o cronica, NON certificata dal medico o che comunque non giustifica le assenze a scuola</i>
Difficoltà apprendimento	<i>dislessia, problemi di memoria, disturbo dell'attenzione ecc.</i>
disagio sociale a scuola	<i>conflitti con i compagni oppure con gli insegnanti</i>
Problemi di natura fisica del genitore	<i>malattia di uno dei genitori</i>
Problemi di natura psicologica del minore	<i>disturbi d'ansia (ansia sociale, ansia da separazione, ansia per i luoghi aperti o degli spazi chiusi) o depressivi</i>
La scuola non è ritenuta utile dal genitore e/o dal minore	<i>si ritiene che la scuola non serva alla formazione del minore ed intenzionalmente non lo si invia (ad esempio si preferisce un lavoro)</i>
Disagio familiare: problemi economici o problemi giudiziari	<i>genitori che versano in difficoltà sociali ed economiche (es. disoccupati, separati, detenuti, tossicodipendenti, etc.) e l'inadempienza NON è intenzionale</i>